

## **De Nieuwe Lanceerplaats: waarom werken aan een nieuw plan?**

*Cazas Wonen onderzoekt samen met gebiedsontwikkelaar Synchron en de gemeente IJsselstein hoe het gebied rond de Lanceerplaats en de Ruimtevaartbaan kan worden verbeterd. We willen een veilige en prettige leefomgeving maken, waar bewoners zich echt thuis voelen. We onderzoeken hoe we een buurt kunnen creëren waar 'samen' centraal staat. Een plek waar iedereen kan bijdragen aan een betrokken gemeenschap. Eerder is al een deel van de woningen aan de Lanceerplaats gerenoveerd. Voor de overige 88 portiekwoningen bekijken we of sloop-nieuwbouw haalbaar is. Het idee is om nieuwe woningblokken te realiseren voor verschillende doelgroepen, zoals starters en gezinnen.*

*De plannen zijn nog niet definitief. De beslissing over het nieuwe plan wordt eind 2026 verwacht. De zorg en begeleiding van de huidige bewoners staat nu voorop. Ook organiseren we verschillende momenten om met bewoners in gesprek te gaan over het onderzoek voor het nieuwe plan en wat dit voor hen betekent. Daarnaast werkt Cazas Wonen samen met een klankbordgroep aan het Sociaal Plan. Daarin staat wat de bewoners van ons kunnen verwachten, zoals verhuiskostenvergoeding of een terugkeerregeling.*

---

# Burendag 27 september 2025 | In gesprek over de toekomstplannen voor de Nieuwe Lanceerplaats

Lanceerplaats - Ruimtevaartbaan – Glennhof

## Impressie van de meest besproken punten

Aan de hand van panelen met foto's en afbeeldingen zijn we met bewoners in gesprek gegaan over de toekomstplannen voor hun buurt. De opkomst is met zo'n 75 bezoekers (volwassenen en kinderen) hoog. De gesprekken vonden plaats midden in de gezelligheid van activiteiten zoals knutselen voor de kinderen en poffertjes eten voor iedereen. Bewoners hebben mee gedacht over de volgende onderwerpen:

- 1. Uitgangspunten, plangebied en proces**
- 2. Kanskaart voor de buurt**
  - Wat zijn plekken in de buurt die goed zijn?
  - Wat zijn plekken in de buurt die minder goed zijn?
- 3. Wonen in het groen**
  - Wat spreekt aan?
- 4. Ruimte voor ontmoeten**
  - Wat spreekt aan?
- 5. Dromen voor de Nieuwe Lanceerplaats**
  - Wat is uw droom voor de Nieuwe Lanceerplaats?
  - Heeft u tips of ideeën voor de toekomst van de buurt?

## Algemene reacties

Bewoners vanuit de portiekflats die mogelijk worden gesloopt maken zich zorgen over hun persoonlijke situatie, de planning, de herhuisvesting en kans om terug te keren. Tegelijkertijd zijn er ook geluiden dat mensen begrijpen dat vernieuwing nodig is. Bewoners hebben veel voorbeelden benoemd waaruit blijkt dat verbetering echt noodzakelijk is.

Wat gezellig om zoveel buurtgenoten te zien!

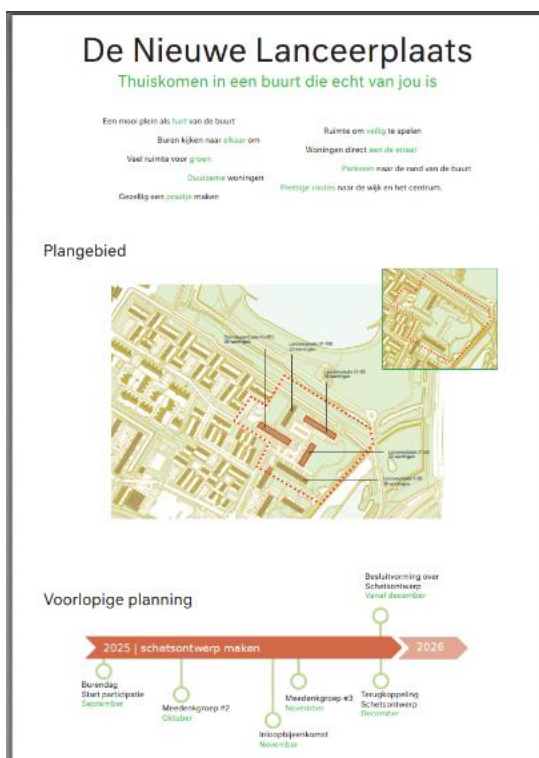
Voor bewoners uit de eengezinswoningen en de gerenoveerde portiekflats is dit anders. Het is dan ook goed dat er onderzoek naar wordt gedaan. Bewoners hopen dat de buurt positief verandert.

Over het algemeen zijn bewoners blij met waar ze wonen vanwege het vele groen en de bereikbaarheid. Er is wel echt een verschil in beleving van wat er in de buurt speelt. Er is een duidelijke scheiding tussen de huurwoningen en de koopwoningen. Mensen ontmoeten elkaar niet zomaar. Het lijken twee buurtjes in een buurt. Bewoners zijn betrokken en denken graag mee.

De volgende pagina's geven per paneel een indruk van de meest besproken onderwerpen en wat buurtbewoners daarover hebben gezegd.

## Uitgangspunten, gebied en proces

Bij dit paneel is uitgelegd waarom vernieuwing van de buurt nodig is. Er is benoemd welke uitgangspunten uit eerdere bewonersgesprekken worden meegenomen in de plannen. Bewoners herkennen deze uitgangspunten en onderstrepen het belang ervan.



- Bij het onderzoeksgebied is uitgelegd welke blokken mogelijk worden gesloopt. Hier is benoemd dat er wellicht een mix van sociale huurwoningen, middenhuur woningen en koopwoningen kan komen. Als sociale huurwoningen worden gesloopt komen minstens evenveel nieuwe sociale huurwoningen terug. De exacte aantallen en soorten woningen zijn in deze onderzoeksfase nog niet bekend.

Om een betere aansluiting te maken met de rest van de buurt nemen we het voetbalveld, de speeltuin en het groene gebied rondom de buurt mee in het onderzoek.

- Tot aan het einde van dit jaar werken Cazas Wonen, Synchron en de gemeente aan het onderzoekend schetsontwerp. KorthTielens is de architect die het schetsontwerp gaat maken.
  - Na de zomer in 2026 wordt een definitief besluit genomen over wat er in de buurt gaat gebeuren. De verwachting is dat het daarna nog 2 jaar kan duren voordat de plannen klaar zijn.
  - Er is een meedenkgroep van bewoners die komend jaar actief mee willen denken met de plannen. Als u hieraan mee wilt doen kunt u dat laten weten aan Nawal Imaânkaf van Cazas Wonen door een mailtje te sturen naar [nawal.imaankaf@cazaswonen.nl](mailto:nawal.imaankaf@cazaswonen.nl)
- Verder werkt Cazas Wonen met een klankbordgroep aan het Sociaal Plan.

*Mooi dat de buurt informatie krijgt en mag meedenken hoe de nieuwe woonomgeving eruit gaat zien.*

Op 22 november staat er een inloopbijeenkomst voor bewoners op de agenda. Dan delen we met u de ideeën voor de Nieuwe Lanceerplaats. Omwonenden ontvangen hiervoor nog een aparte uitnodiging in de brievenbus.

## Kansenkaart voor de buurt

Op dit paneel staat een grote kaart van de wijk. Op de kaart hebben bewoners groene en rode stickers geplakt. Aan de hand daarvan zijn we in gesprek gegaan over de beleving van deze plekken.



Wat zijn plekken in de buurt die goed of juist minder goed zijn?

- Bewoners zijn heel blij met **het vele groen in de buurt**. Het uitzicht over de Nedereindse Plas is prachtig. In de hoge nieuwbouw moet uitzicht op deze plas komen. Met name het wandelgebied rondom de Randijksebosjes gebruiken mensen overdag veel. Ook richting de Nedereindse Plas wordt veel gewandeld. Dit is wel overdag. Als het donker wordt voelt dit niet veilig meer. Dan geven de dichte struiken en slechte verlichting een onveilig gevoel. Dit wordt zeker bij het fietspad naar Nieuwegein ervaren.

*Ik woon iets verder in de buurt. Maar vind het leuk om te wandelen in dit buurtje, omdat er veel groen is!*

*Als ik vroeg weg moet naar mijn werk en het is nog donker, dan voel ik mij onveilig in mijn buurt. Ik zou willen dat er meer verlichting komt.*

Het groen achter Lanceerplaats 31-50 vinden bewoners heel mooi.

Het wandelpad achter langs het voetbalveld en Lanceerplaats 51-80 voelt in de avond niet veilig. Het is daar veel te donker en te onoverzichtelijk.

Bewoners zien graag betere en meer logische ontsluitingsroutes naar de Nedereindse Plas. Het is jammer dat je zover om moet fietsen als je naar Nieuwegein wilt. Een fietsbruggetje zou fijn zijn.

Het gebied rond de Lanceerplaats wordt als rustig bestempeld ten opzichte van andere gebieden. In de avond is er weinig gedoe en weinig geschreeuw.

- De **speelplekken** zijn vaak niet goed onderhouden en bieden onvoldoende uitdaging voor verschillende leeftijden. Niet iedereen laat zijn kind zelfstandig spelen in de speeltuin naast de Lanceerplaats. Het voelt niet altijd als een veilige omgeving voor kinderen. Dit komt ook doordat er weinig toezicht is op kinderen die er spelen waardoor er tussen kinderen soms 'gedoe' is. Er zijn ook wel groepen jongeren die rondhangen. Er is geen vermaak voor de jongeren.

De gemeente is bezig met het opknappen van speelplekken. Dit is fijn. Het idee is om op een meer natuurlijke manier te spelen wordt positief ontvangen. Voor ouders is het dan wel fijn om op een bankje te kunnen zitten als hun kind aan het spelen is. Ook een prullenbak is gewenst.

Kinderen missen uitdagende speeltoestellen, naast het natuurlijk spelen. Zo blijkt er een grote schommel te zijn weggehaald bij het Johan Cruijff-veld die ze juist heel leuk vonden. Kinderen willen graag meedenken en betrokken worden bij het aanpassen van de speeltuin. Kinderen (12-15 jaar) gaan niet naar het Johan Cruijff-veld omdat ze daar worden weggestuurd door de oudere kinderen en jong volwassenen. Het voetbalveld aan de andere kant van de Lanceerplaats wordt niet gebruikt.

- Op de Ruimtevaartbaan rijden **auto's** echt heel hard, bewoners noemen het een autoracebaan. De oversteekplekken zijn niet duidelijk en niet veilig.

Genoeg parkeerruimte is belangrijk. Er is een grote parkeerdruk. Glennhof werd specifiek genoemd vanwege het parkeerprobleem.

- Mensen zijn blij met waar ze **wonen**. Ze hebben hier allemaal veel herinneringen. Zeker voor kinderen voelt deze buurt als thuis. Hier zijn ze opgegroeid, dit is hun plek.

In de portiekflats hebben mensen best goed contact. Er zijn ook bewoners die heel goed contact hebben, elkaar veel spreken en elkaar helpen. Tussen de bewoners van de portiekflats en de eengezinswoningen is er veel minder contact, dit zijn voor sommige bewoners verschillende werelden. Bewoners geven aan dat de omvang van een hofje van de eengezinswoningen ongeveer de schaal is voor goed burecontact.

Op het gebied van het schoon en veilig houden speelt er in de portiekflats veel. Niet iedereen kijkt hier hetzelfde naar en dat geeft soms wrijving tussen bewoners. Het gaat dan om het opruimen van afval of de deuren van de portieken open laten staan waardoor iedereen naar binnen kan lopen.

- De openbare ruimte zorgt er nu niet voor dat **ontmoetingen** worden gestimuleerd. Er zijn weinig plekken waar je met elkaar kunt zitten. In de speeltuin zitten nog wel eens moeders met kinderen.

Volwassenen en senioren hebben eigenlijk geen plek in de buurt. De moskee is dan een vorm van ontmoetingsplek voor een deel van de bewoners uit de buurt. Bewoners geven aan elkaar meer te willen ontmoeten. Burendag helpt al, misschien kunnen vaker een buurtfeest of andere activiteiten worden georganiseerd. Het is echt wel een goede buurt.

*Het is een rustig buurtje, maar onze tieners gaan de buurt uit voor vertier. Nu studio 10 dicht is, is er niets meer voor hen om elkaar te ontmoeten.*

- Er zijn een aantal belangrijke **fietsroutes** benoemd. Naar het centrum gaan mensen vanuit de Lanceerplaats via de Ruimtevaartbaan, Astronautenbaan, Hitteschild, Journaalplantsoen of Poortdijk. Naar Nieuwegein gaan mensen via de Ruimtevaartbaan, Europalaan en dan om Randdijk heen. Bewoners vragen of deze laatste route misschien ook anders kan lopen als er nieuwe plannen komen.

## Wonen in het groen

Op dit paneel staan 8 beelden die de sfeer weergeven van hoe de Nieuwe Lanceerplaats eruit zou kunnen zien. Bewoners hebben aangegeven wat ze van de beelden vinden.



### Wat spreekt aan?

- Het **parkeren meer in groen 'inpakken'** vinden bewoners mooi. Nu is het namelijk echt een parkeerveld. Dus parkeren meer uit het zicht door met groen en bomen rondom de parkeerplek te werken. Ook waterdoorlatende tegels waar groen in kan groeien voor een groene uitstraling zijn goed.

Water en groen zijn belangrijk en tegelijkertijd staat dit op gespannen voet met de hoeveelheid parkeren die ook nodig is.

Combineren van spelen en wateropvang vinden bewoners erg leuk. Er zijn ook bewoners die zorgen hebben over veilig kunnen spelen. De speeltuin moet voor jong en oud geschikt zijn. Het liefst dus juist niks met water of grote stenen.

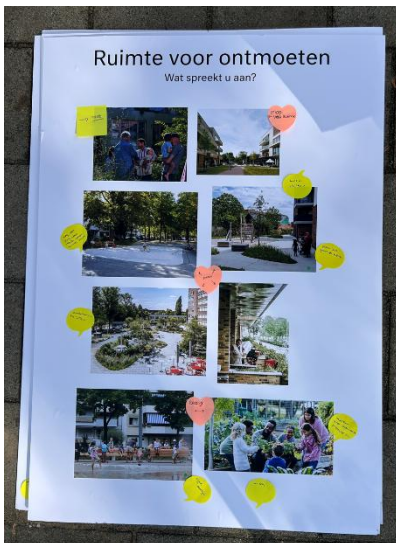
- Het idee om het **openbaar groen op een andere manier te gebruiken** spreekt aan. Bewoners vinden veel groen rondom de woningen belangrijk. Wel zijn er zorgen over eventuele hangplekken in de avonden. Daar moet goed over worden nagedacht met oplossingen als voordeuren aan straat, goede verlichting en op de juiste plek een bankje.
- **Een heldere en overzichtelijke structuur** van waar je wandelt, waar je fietst en waar de auto staat is belangrijk. Overzichtelijke wandelroutes en duidelijke oversteekplekken worden gewaardeerd. Zorg ook voor plekken om te kunnen zitten.

Voor de voordeuren ruimte maken om een bankje en tafel neer te zetten spreekt aan. Dan gaan meer mensen buiten zitten, je ziet elkaar, je hebt eerder contact. De andere kant is dat het ook wel weer rommelig kan worden.

Ook aan de achterzijde kunnen door lage hagen kleine privé-tuinen worden gemaakt, plus een meer collectieve tuin. Dit laatste spreekt erg aan. Daarbij liever geen hek, laat het open zijn en een uitnodigende ruimte om elkaar te ontmoeten.

## Ruimte voor ontmoeten

Op dit paneel staan 8 beelden over verschillende manieren van ontmoeten. Bewoners hebben aangegeven wat ze van de beelden vinden.



*Wat spreekt aan?*

- Het maken van een **buurtpleintje** waar je kunt spelen en elkaar kunt ontmoeten is heel wenselijk. Een buurtpleintje dat er goed uit ziet en voor iedereen toegankelijk is. De beelden op het paneel spreken allemaal erg aan. Vooral het kunnen zitten en spelen wordt gewaardeerd. Wel zorgen dat het geen plein wordt waar overlast gaat ontstaan. Ook wordt een groen plein meer gewaardeerd dan een plein met alleen stenen.
- De beelden waar **ruimte voor de voordeur** is om te kunnen zitten worden gewaardeerd. Het goed ontwerpen van deze ruimte is belangrijk zodat het niet rommelig wordt. Bewoners zien het voordeel van deze ruimte, omdat mensen er gaan zitten en de buurt in de gaten houden. Met mensen die langslopen kan je een praatje maken. Met je burens kan je er gezellig gaan zitten. De straat wordt meer van jezelf, vinden de bewoners.

Ruimte tussen de woonblokken wordt als positief ervaren. Ook dat daar alleen gewandeld kan worden bijvoorbeeld. Een eigen privéplekje vinden bewoners ook belangrijk, bijvoorbeeld een tuintje.

- **Het beeld van de moestuin** leidt tot gesprekken over wat bewoners met elkaar zouden willen ondernemen. Sommigen willen wel echt meer iets samen doen, zoals een plek om te BBQ-en of samen tuinieren. Anderen hebben hier nog geen ideeën bij maar vinden het wel fijn als het levendiger wordt in de buurt. BBQ-en vindt niet iedereen een goed idee, omdat dit ook tot overlast kan leiden.

## Dromen voor de Nieuwe Lanceerplaats

Op dit paneel kunnen bewoners hun toekomstdromen voor de buurt ophangen. Ook kunnen ze hier vragen, tips of ideeën kwijt.



*Wat is uw droom voor de Nieuwe Lanceerplaats?*

- Een mooie tuin maken voor mijn kinderen.
- Wandelroute maken langs de put van Weber! Daar is nu geen pad.
- Wij willen geen sloop.
- Meer samen met mijn burens doen.
- Mijn droom is dat we elkaar meer helpen.
- Een plek om met elkaar te BBQ-en.
- Een veilige buurt.
- Een plek voor de Marokkaanse gemeenschap.
- Geen afval op de grond.
- Nieuwe balans in de buurt. De openbare ruimte zo ingericht dat iedereen er gebruik van maakt.
- Bewoners willen in dit buurtje blijven wonen. Nu is er onzekerheid over. Ook zijn er zorgen over kleinere woningen.
- Misschien biedt de nieuwbouw kans op een beter passende woning. In dit geval zou de bewoner juist wat kleiner willen wonen.

*Heeft u tips of ideeën voor de toekomst van de buurt?*

- Als er veel nieuwe woningen bijkomen dan moet ook het openbaar vervoer verbeteren. Zoals een tramhalte dichterbij. Hier graag goed naar kijken.
- Er zijn zorgen over het aantal voorzieningen in de wijk als er meer mensen komen wonen. De Jumbo gaat bijvoorbeeld verplaatsen.
- Let op, er is vanuit het verleden weerstand bij participatie. Dit omdat het bij andere trajecten van de gemeente niet altijd goed ging.

- Tip: gebruik je geld goed. Bijvoorbeeld de beweegbank, die kostte heel veel geld. Daar had veel meer voor gedaan kunnen worden.
- Kunnen huizen niet geruild worden? Dus grote gezinnen in leegstaande grotere woningen.
- Bewoners willen graag terugkeren. Daar graag aandacht voor hebben.
- Bewoners geven aan dat zij hulp willen bij het terugkeren naar de nieuwbouw.
- Er is onzekerheid over het proces van verhuizen. Bewoners komen via het systeem DAK er nu niet goed tussen. Willen graag duidelijkheid. Fijn als deze processen helder worden.
- Fijn als er maatregelen komen dat het verkeer langzamer gaat rijden. Niemand rijdt nu 30km per uur.
- Bewoners vinden het fijn dat ze de plannen kunnen inzien en bespreken, dit geeft antwoord op veel vragen die ze hebben. Maar er blijven ook nog veel vragen over.
- Tip: neem mensen mee in het krantje. Een fijne manier om mensen te informeren.

# Foto impressie van de burendag



**SYNCHROON**

**CAZAS**  
wonen